

I Общее описание.

Данный продукт (**AudaNetB2B_AlphaAutoIntegrator**, далее **Продукт**) предназначен для интеграции **AudaNet B2B веб-сервиса** платформы Audatex и прикладной конфигурации на платформе **1С 8.2 (1С 8.1 *) «Альфа-авто: автосервис + автозапчасти. Редакция 4.1»**. В качестве протокола обмена с веб-сервисом используется **SOAP**, что является одним из стандартов. В качестве транспортного протокола используется **HTTPS**. Для описания веб-сервиса используется стандарт **WSDL**. Описание веб-сервиса для работы с задачами (Tasks) находится по ссылке https://www.audatex.ru/b2b/services/TaskService_v1?wsdl (рабочий) и https://www-a.audanet.de/b2b/services/TaskService_v1?wsdl (тестовый). Описание веб-сервиса для работы с вложениями (Attachments) находится по ссылке https://www.audatex.ru/b2b/services/AttachmentService_v1?wsdl (рабочий) и https://www-a.audanet.de/b2b/services/AttachmentService_v1?wsdl (тестовый). Передача запросов веб-сервису и прием ответов осуществляется с помощью компоненты **WinHttpRequest 5.1** (в виду проблем платформы **1С 8.2** и **1С 8.1** с протоколом **HTTPS**). Для вызова и использования **WinHttpRequest 5.1** из **1С 8.2** применяется технология **COM**. **Продукт** совместим с операционными системами Microsoft Windows XP, Microsoft Windows 7 *

* Для работы с платформой **1С 8.1** применяется модуль **AudaNetB2B_AlphaAutoIntegrator_81.epf**

II Необходимые доработки конфигурации «Альфа-авто».

Типовая конфигурация «Альфа-авто: автосервис + автозапчасти. Редакция 4.1» для использования **Продукта** нуждается в незначительном конфигурировании, а именно:

Добавлении трех регистров сведений:

1. Регистр сведений **ay_ЗаказНарядыПоCaseId** (этот и последующие регистры сведений нужно называть именно так, как указано в данном техническом описании и никак иначе).

Периодичность – неперiodический

Режим записи – независимый

Измерение имя	Измерение синоним	Тип данных
CaseId	Case ID	Строка, 36
ЗаказНаряд	Заказ наряд	ДокументСсылка.ЗаказНаряд

Ресурс имя	Ресурс синоним	Тип данных
CalculationId	Calculation id	Строка, 36

2. Регистр сведений **ay_ЗапчастиПоКодуAudanet**.

Периодичность – неперiodический

Режим записи – независимый

Измерение имя	Измерение синоним	Тип данных
GID	GID	Строка, 10
ОписаниеЗапчасти	Описание запчасти	Строка, 200

Ресурс имя	Ресурс синоним	Тип данных
Номенклатура	Номенклатура	СправочникСсылка.Номенклатура
ХарактеристикаНоменклатуры	Характеристика номенклатуры	СправочникСсылка.Характеристики Номенклатуры

Реквизит имя	Реквизит синоним	Тип данных
PartNo	Part number	Строка, 25
LedgerId	Ledger id	Строка, 20

3. Регистр сведений **ay_РаботыПоКодуAudanet**.

Периодичность Периодичность – неперiodический

Режим записи – независимый

Измерение имя	Измерение синоним	Тип данных
LbrPosNo	Labour position number	Строка, 25
ОписаниеРаботы	Описание работы	Строка, 500
GID	GID запчасти	Строка, 10

Ресурс имя	Ресурс синоним	Тип данных
Авторабота	Авторабота	СправочникСсылка.Автоработы

Реквизит имя	Реквизит синоним	Тип данных
LedgerId	Ledger id	Строка, 20

Так же необходимо обратить внимание, что если в конфигурации **«Альфа-авто: автосервис + автозапчасти. Редакция 4.1»** используются роли с ограниченными правами, то необходимо назначить права на чтение и запись всех трех регистров для данных ролей, в случае, если пользователи с этими ролями будут использовать **Продукт** (см. рис. 1).

В Приложении А описан способ конфигурирования «**Альфа-авто: автосервис + автозапчасти. Редакция 4.1**» с помощью файла поставки, который содержит в себе все изменения, необходимые для полноценной работы **Продукта**.

III Работа с прокси-сервером.

Существуют определенные нюансы работы **WinHttpRequest 5.1** (а следовательно и **Продукта**) в случае использования прокси-сервера. Настройки WinHTTP проху можно проверить и установить с помощью утилиты **proxycfg** в Microsoft Windows XP либо утилиты **netsh.exe** в Microsoft Windows 7 и Microsoft Windows Vista. Работа с данными утилитами осуществляется через командную строку ОС.

Для Microsoft Windows XP:

Команда **proxycfg** отображает текущие настройки прокси-сервера для **WinHttpRequest 5.1**.

Команда **proxycfg -u** импортирует настройки прокси-сервера из MS Internet Explorer.

Для Microsoft Windows 7:

Команда **netsh winhttp show proxy** отображает текущие настройки прокси-сервера для **WinHttpRequest 5.1**.

Команда **netsh winhttp import proxy source=ie** импортирует настройки прокси-сервера из MS Internet Explorer.

Более подробно работа с утилитами описана [http://msdn.microsoft.com/en-us/library/ms761351\(v=vs.85\).aspx](http://msdn.microsoft.com/en-us/library/ms761351(v=vs.85).aspx) либо [http://technet.microsoft.com/ru-ru/library/bb430772\(v=exchg.141\).aspx](http://technet.microsoft.com/ru-ru/library/bb430772(v=exchg.141).aspx).

* - Работоспособность продукта под этими двумя ОС проверена. Теоретически **Продукт** должен работать под Windows Vista, там тоже используется **WinHttpRequest 5.1**, работоспособность не проверялась.

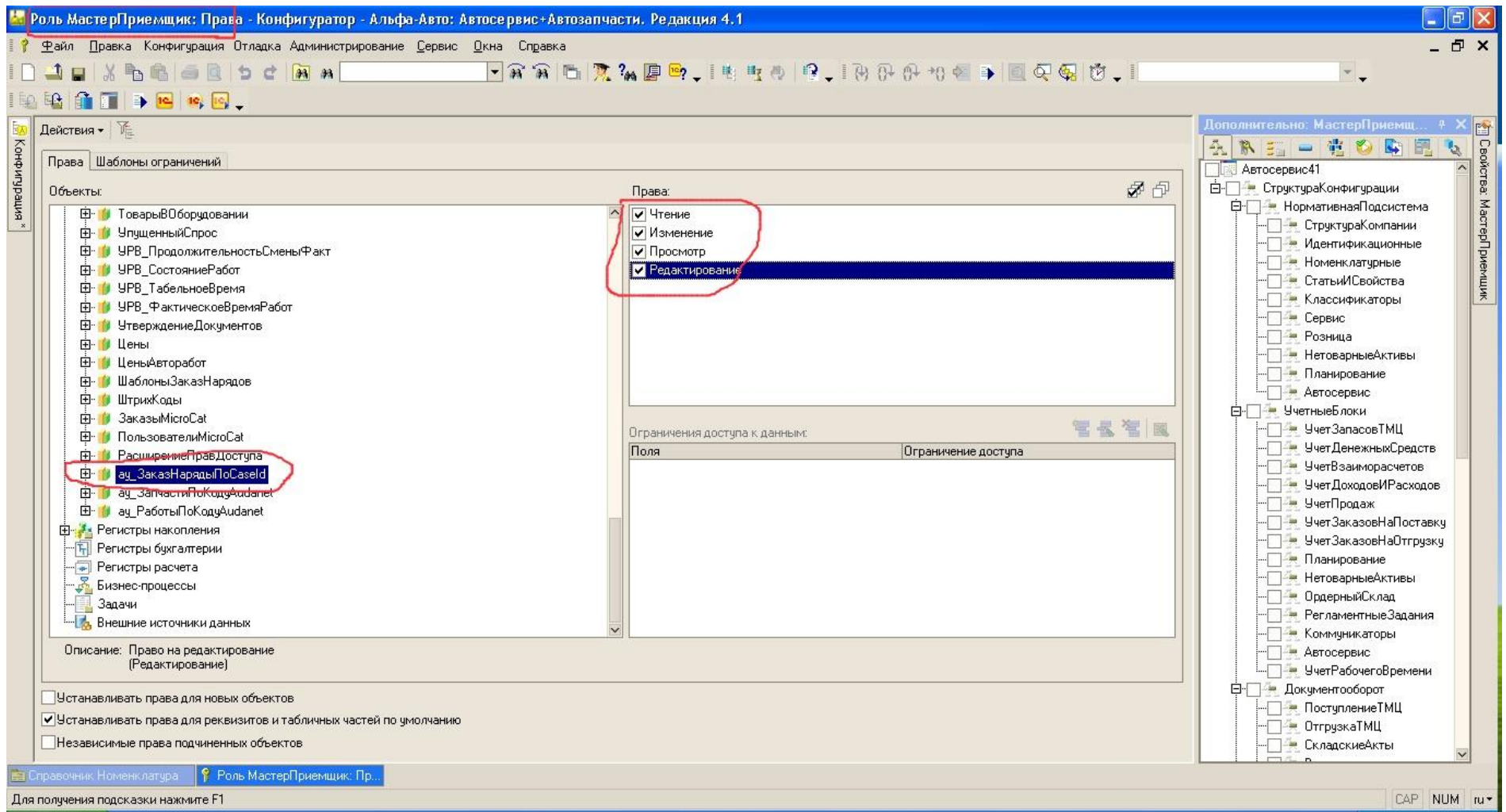


Рис. 1. Скриншот конфигуратора 1С 8.2, настройка прав для регистров (пример).

Конфигурирование «Альфа-авто: автосервис + автозапчасти. Редакция 4.1»

с помощью файла поставки

К данной технической документации прилагается файл поставки «A_Auto_ayPackage.cf» (либо «A_Auto_ayPackage81.cf» в случае работы с версией платформы 1С 8.1), который представляет собой конфигурацию 1С8, которая содержит исключительно необходимые для работы **Продукта** регистры и ссылки на объекты метаданных конфигурации «Альфа-авто: автосервис + автозапчасти. Редакция 4.1», задействованные в данных регистрах. Для конфигурирования «Альфа-авто: автосервис + автозапчасти. Редакция 4.1» необходимо сделать следующее:

1. Запустить систему «Альфа-авто: автосервис + автозапчасти. Редакция 4.1» в режиме «Конфигуратор» (После запуска может потребоваться ввод логина и пароля).

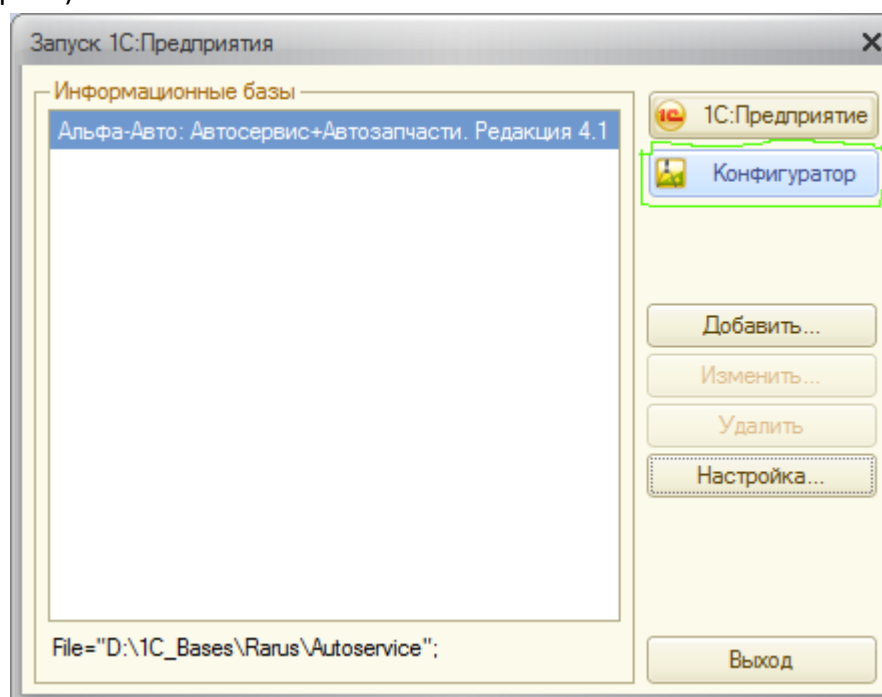


Рисунок 2. Окно запуска.

2. Развернуть дерево метаданных конфигурации **«Альфа-авто: автосервис + автозапчасти. Редакция 4.1»** с помощью кнопки «открыть конфигурацию» (рис. 3). В случае, если дерево метаданных уже развернуто (см. рис. 4), пункт 2 выполнять не нужно!

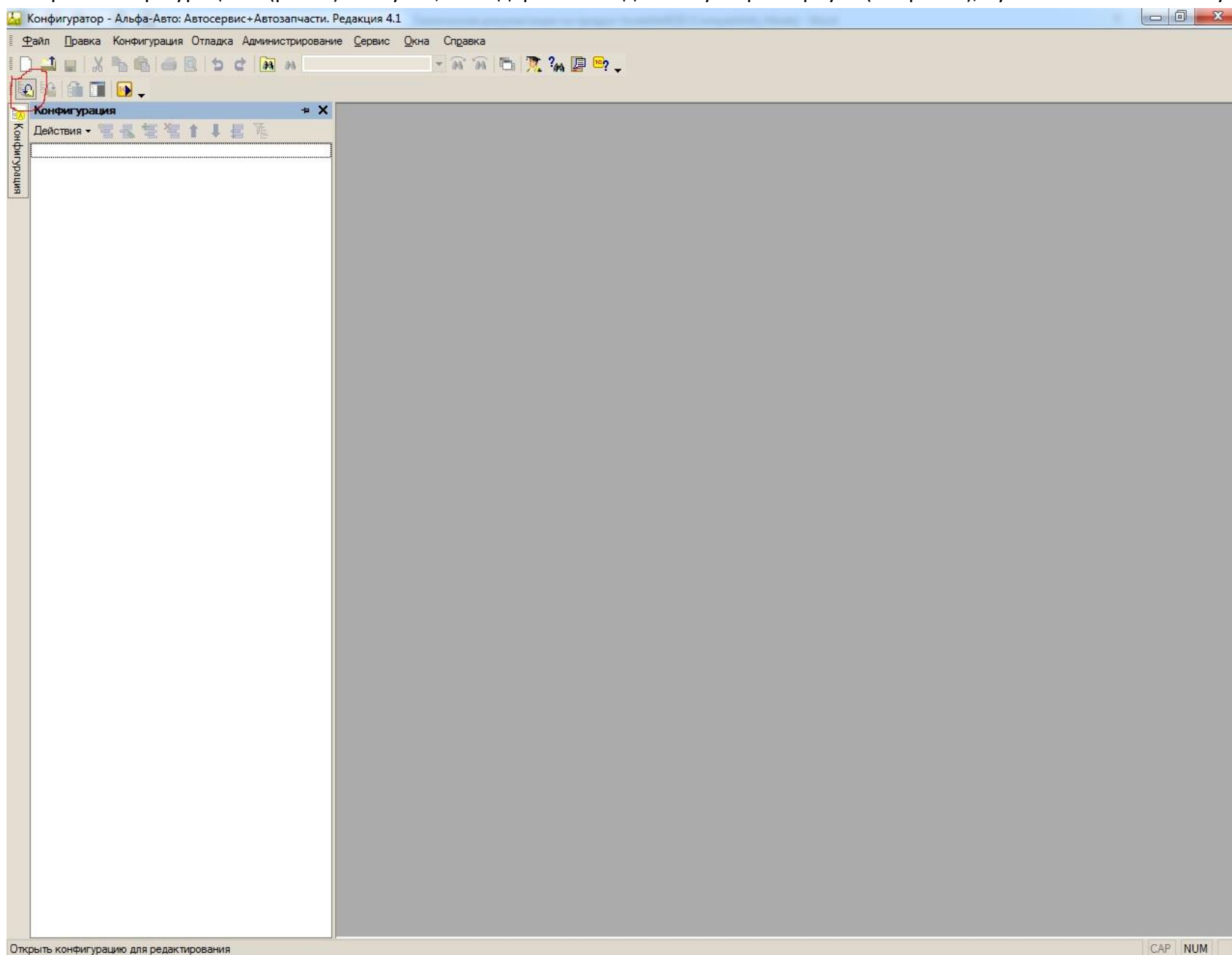


Рисунок 3. Открытая конфигурация. Разворачивание дерева метаданных.

3. В развернутом дереве метаданных раскрыть ветку «Регистры сведений» (как показано на рис. 4)

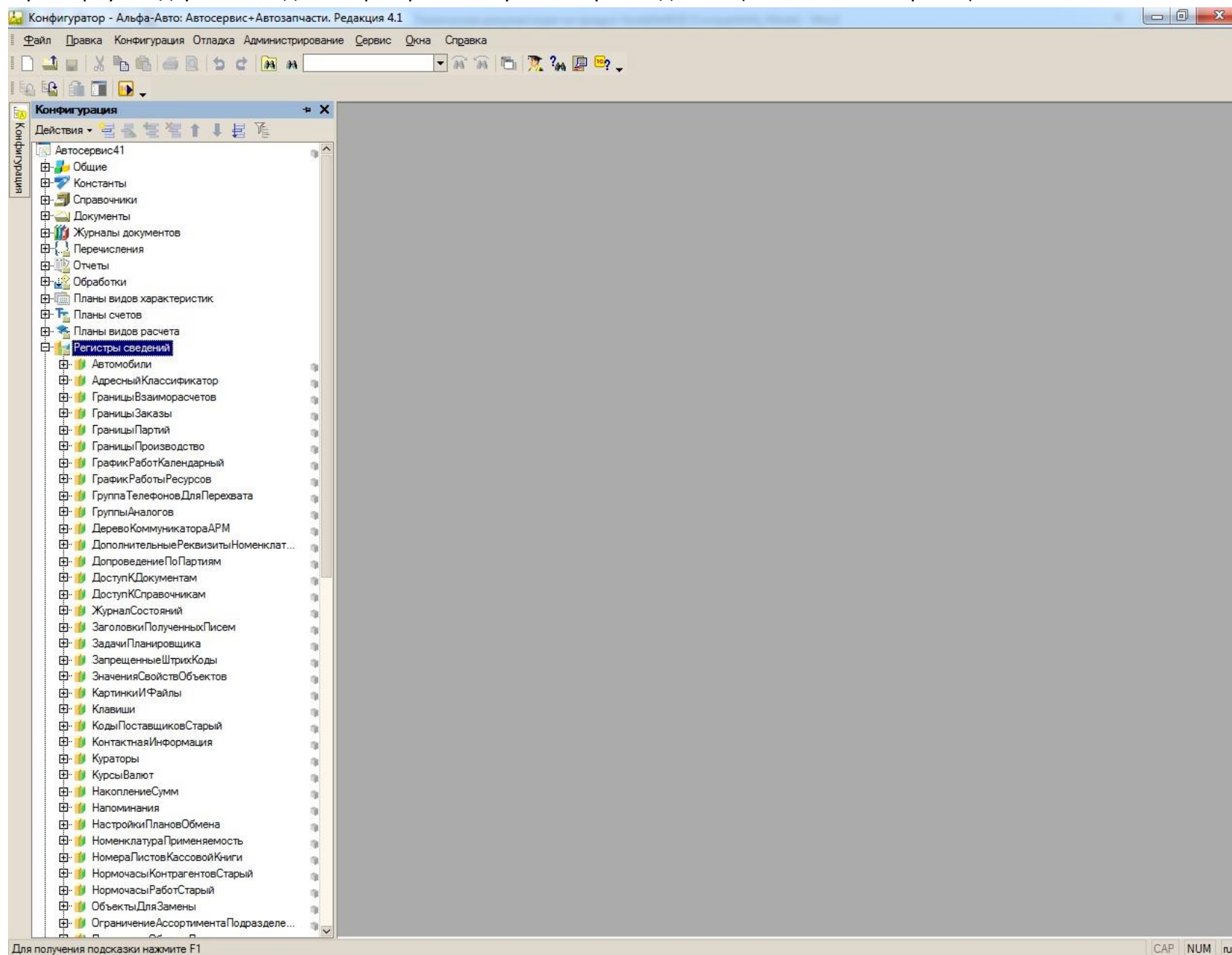


Рисунок 4. Развернутое дерево метаданных, открыта ветка «Регистры сведений».

4. Открыть файл поставки через меню «Файл (File)» - «Открыть (Open)». Данное действие откроет ещё одно окно, на этот раз уже с развернутым деревом метаданных конфигурации поставки. На рис. 5 левое окно с деревом метаданных (1) - **«Альфа-авто: автосервис + автозапчасти. Редакция 4.1»**, а правое окно с деревом метаданных (2) – конфигурация поставки. В дереве конфигурации поставки так же необходимо раскрыть ветку «Регистры сведений» (см. рис. 5). Для переноса всех трех регистров сведений из конфигурации поставки в достаточно поочередно скопировать каждый из трех регистров сведений в ветке конфигурации файла поставки (4) и затем вставить в конфигурацию **«Альфа-авто: автосервис + автозапчасти. Редакция 4.1»** (3).

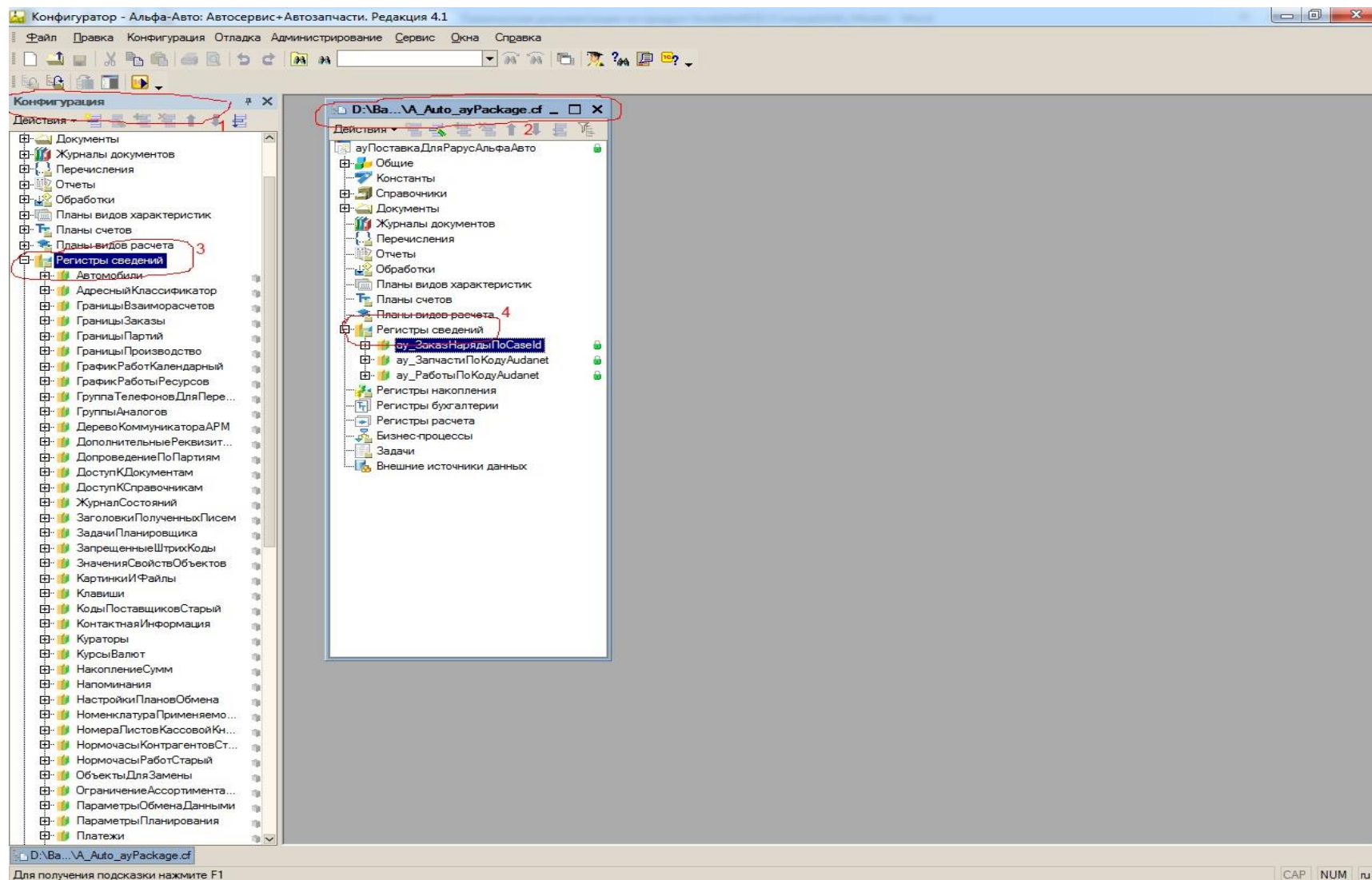


Рисунок 5. Перенос регистров из конфигурации поставки в **«Альфа-авто: автосервис + автозапчасти. Редакция 4.1»**.

5. После подгрузки необходимых регистров сведений в базу «Альфа-авто: автосервис + автозапчасти. Редакция 4.1» необходимо убедиться, что они появились в ветке метаданных (см. рис. 6, 1), после чего обновить базу данных (см. рис. 6, 2.).

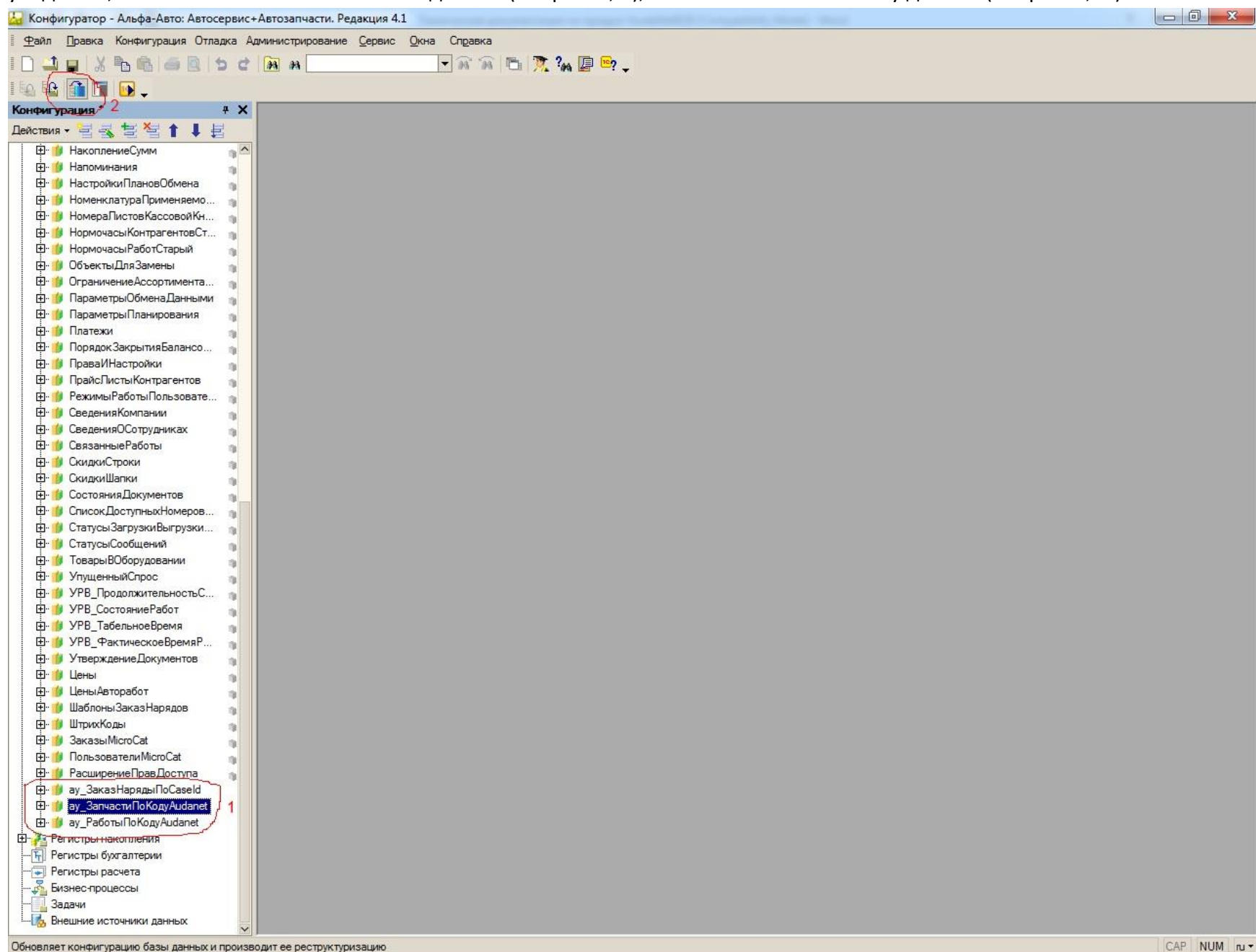


Рисунок 6. Обновление базы данных конфигурации «Альфа-авто: автосервис + автозапчасти. Редакция 4.1».

ПРИМЕЧАНИЕ: способ внесения изменений в конфигурацию **«Альфа-авто: автосервис + автозапчасти. Редакция 4.1»**, описанный в приложении А, КАТЕГОРИЧЕСКИ НЕ РЕКОМЕНДУЕТСЯ выполнять обычным пользователям!!! Системным администраторам со стороны клиента, а также сотрудникам технической поддержки ООО «Аудатэкс» рекомендуется выполнять строго в порядке, описанном в приложении А. Специалистам 1С со стороны клиента – выполнять на свое усмотрение.